

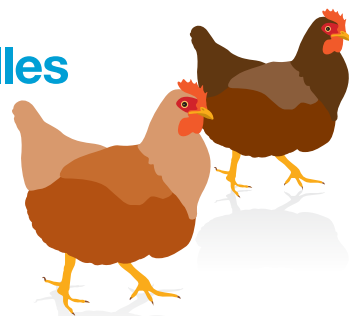
Toujours dans l'objectif de favoriser la réduction des déchets, **le SITTOMAT vous offre un poulailler** pour l'achat de deux poules et vous accompagne dans cette démarche.

Adopter des poules vous permet de **réduire significativement vos déchets** et d'**avoir des œufs frais** régulièrement.

Saviez-vous qu'une poule mange environ 150 kg de nourriture par an composée principalement de déchets putrescibles ? **Mais attention elles ne mangent pas tout non plus !** Pour leur santé et leur production d'œufs, vous devrez suivre quelques consignes simples.

**Ce guide** pratique vous explique donc comment **installer** et **entretenir** votre poulailler, comment **nourrir** et **prendre soin** de vos **deux gallinacées**.

**Bienvenue à vos nouvelles pensionnaires !**



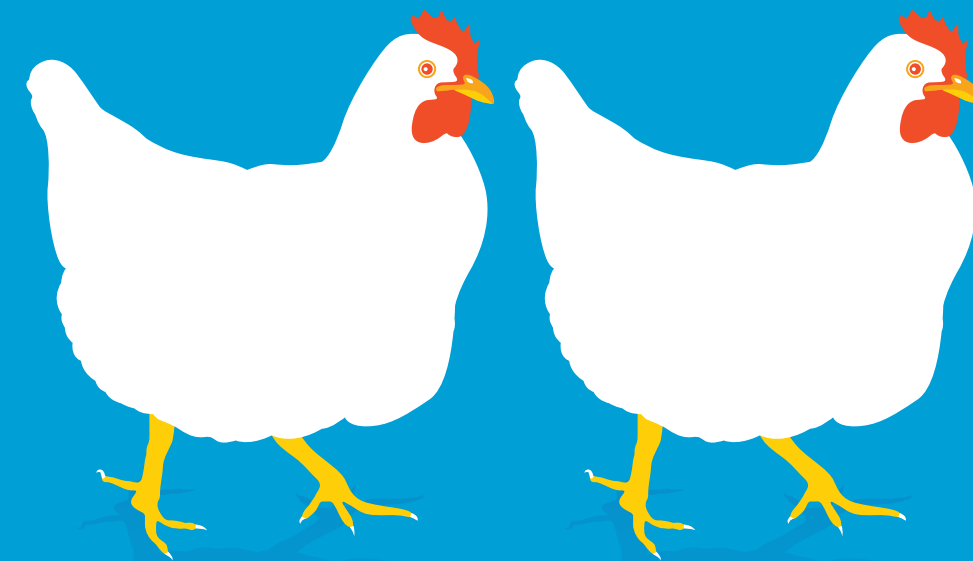
En plus de vous offrir un poulailler, le SITTOMAT vous offre également **un composteur individuel** pour vous permettre de valoriser vos déchets verts et autres déchets organiques que vos charmantes poules ne mangent pas. Demandez le vôtre et **bénéficiez ainsi de compost pour votre jardin et vos plantes.**



Retrouvez toutes ces informations et toutes nos actions en faveur du recyclage sur [sittomat.fr](http://sittomat.fr)

N'hésitez à pas nous contacter par mail [contact@sittomat.fr](mailto:contact@sittomat.fr) ou par téléphone au 04 94 89 64 94

# Guide pratique



**Comment bien vous occuper de vos poules pour réduire efficacement vos déchets**

Le tri, c'est pour la vie.



# Comment **installer** et **entretenir** votre poulailler ?

La première étape, et non des moindres, est de choisir où vous allez installer votre poulailler. Les critères suivants vous aideront à placer l'habitat au bon endroit :

## Le lieu

Choisissez un lieu un peu éloigné de votre domicile pour limiter les odeurs à proximité de chez vous mais pas trop loin non plus car vous devrez y aller quotidiennement pour récupérer les œufs et nourrir vos pensionnaires.

## Le sol

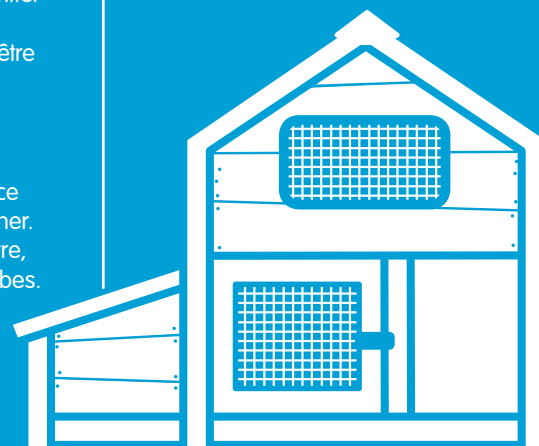
Le poulailler peut être posé sur l'herbe, sur la terre battue ou encore un sol caillouteux. Pour le confort de vos poules, recouvrez le sol d'une litière naturelle (à base de foin ou de paille par exemple).

## L'orientation

L'idéal est d'orienter le côté le plus ouvert du poulailler au Sud ou à l'Est pour limiter le développement de parasites. L'abri où elles dorment et pondent doit être maintenu à l'ombre et protégé du vent.

## L'espace

N'oubliez pas de leur dédier un espace en plein air pour les laisser se promener. Elles adorent gambader, gratter la terre, déguster de petits insectes et des herbes.



## L'entretien

En ce qui concerne l'entretien, là aussi quelques consignes simples vous aideront à préserver un lieu sain et propre :

✓ Pensez à nettoyer régulièrement les excréments pour en limiter l'accumulation et changez la litière naturelle toutes les deux semaines environ. Ceci vous permettra de conserver le poulailler au sec car l'humidité peut perturber la ponte et favoriser les parasites.

✓ Veillez à ce que vos poules disposent toujours d'eau propre et en quantité suffisante car elles boivent beaucoup. L'abreuvoir doit donc être nettoyé et rempli quotidiennement.

# Comment **nourrir** vos poules ?

En préambule, sachez qu'une poule mange toutes sortes d'aliments mais elles ne mangent pas tout. Pour leur santé et la bonne ponte de leurs œufs, il vous suffit de respecter leur régime alimentaire.

## Les déchets de cuisine

En ce qui concerne les déchets de cuisine, voici un petit tour d'horizon de ce que vous pourrez leur donner ou pas :

### Les poules mangent

- ⊕ Du pain mouillé
- ⊕ Des croûtes de fromage
- ⊕ Des restes de salades
- ⊕ Des épluchures de fruits et de légumes
- ⊕ De la charcuterie
- ⊕ Des coquilles d'œufs ou d'huîtres broyées
- ⊕ Des restes de repas préparés (viandes, poissons, pommes de terre et légumes cuits, riz, pâtes et autres féculents, restes de soupes ou de sauces)

### Les poules ne mangent pas

- ⊖ Les pommes de terre et feuilles de poireaux crues
- ⊖ Les trognons de choux et céleris
- ⊖ Les épluchures de pommes de terre, d'oignons, de bananes, de kiwis et d'agrumes
- ⊖ Les os
- ⊖ Les fruits, légumes et pains moisis

**ATTENTION : certains aliments peuvent être toxiques pour vos poules !**

## Info plus

✓ Donnez-leur à **manger à heure fixe** pour ne pas les stresser et en quantité adaptée pour ne pas attirer les rongeurs. Le soir d'ailleurs, pensez à récupérer les restes éventuels.

## Les herbes

Vos pensionnaires apprécient en petite quantité l'herbe fraîchement tondue, n'hésitez pas à leur en proposer. De même, elles se régaleront de certaines mauvaises herbes et insectes en tout genre. Laissez-les se promener dans votre jardin pour qu'elles puissent en déguster.

## Les céréales

Cet aliment est indispensable à leur régime ! Vous devrez ajouter une ration de blé ou de maïs concassé à leur repas quotidien. En revanche, l'orge est à proscrire car la glumelle enveloppant la graine est piquante et blessante pour les poules.

## L'eau

Rappelez-vous que vos gallinacées boivent beaucoup ! De l'eau fraîche et propre doit être à leur disposition en permanence.



# Comment **prendre soin** de vos poules ?

Quand la poule est malade...  
**Surveillez-la.**

Une poule tombe rarement malade mais cela peut arriver. Certains signes pourront vous alerter sur son état : yeux ternes ou gonflés, plumage ébouriffé ou sale, problèmes de digestion ou de locomotion, arrêt brutal de la ponte, œuf anormal, posture inhabituelle, baisse de l'activité... Plusieurs causes peuvent être responsables de ces symptômes (virus, bactéries, champignons...) et peuvent entraîner des maladies parasitaires ou infectieuses.

Dans ces cas de figure, n'hésitez pas à faire appel à un vétérinaire qui pourra diagnostiquer et soigner votre poule pour éviter qu'elle ne souffre ou contamine son entourage.

L'hygiène du poulailler et la restriction de contact avec d'éventuels nuisibles limitent les risques de maladies.

Quand la poule pond...  
**Profitez de bons œufs frais !**

Une poule pond environ 150 à 200 œufs par an, avec une interruption possible de la fin de l'automne au début du printemps car une poule a besoin de 12h de lumière pour pondre. Notez que votre gallinacée peut ne pas pondre si elle a plus de 4 ans, s'il fait trop chaud, ou lorsque la période de mue est en cours.

## Info plus

✓ Un œuf frais se consomme dans les 28 jours après son jour de ponte.



Quand la poule mue...  
**Pas d'inquiétude !**

Une fois par an, à l'automne voire à l'hiver, la poule mue durant 2 mois environ pour renouveler son plumage. Ce processus naturel entraîne une réduction de la ponte et leur demande beaucoup d'énergie. Vos poules sont alors plus fragiles. C'est pourquoi il est primordial qu'elles soient bien nourries. Assurez-vous simplement qu'elles ne manquent de rien.

